



Tillämpningsregler

För förskoleverksamhet och fritidshem



Fagersta
KOMMUN

Innehåll

■	Hypernetet	3
■	Omsorgsformer	4-5
■	Taxa	5-8
■	Tillämpningsregler	9-10
■	Försäkring och synpunktshantering	11

Välkommen till våra förskolor, förskoleklasser och fritidshem!

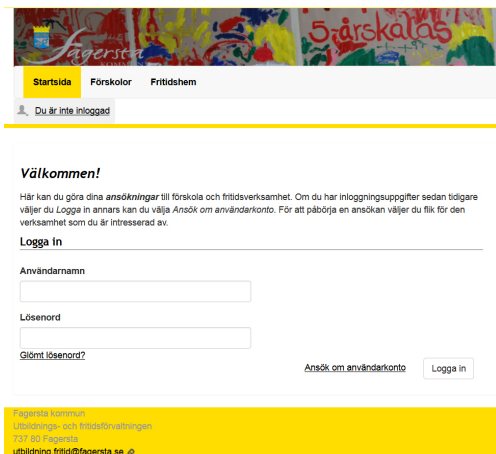


Hypernet

För dig som vill ändra ditt barns uppgifter eller ansöka om plats i Fagersta kommuns kommunala förskola och fritidshem finns e-tjänsten Hypernet.

Hypernet är en 24-timmarstjänst som gör det möjligt för dig som vårdnadshavare att, på tider som passar dig, lämna uppgifter som rör ditt/dina barns placering.

Genom e-tjänsten gör du även schemaändringar, ändring av inkomstuppgifter och ansöker om eller säger upp din plats. Länk till tjänsten hittar du på <http://fagersta.se/barn-a-utbildning/hypernet>.



Omsorgsformer

Förskoleverksamhet

Förskoleverksamhet erbjuds barn i åldern 1-5 år i form av förskola.

Nattugglan

Pedagogisk omsorg för barn där vårdnadshavare arbetar obekvämt arbetstid. Nattugglan är öppen efter behov.

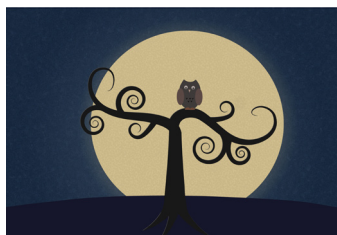
Fritids

Fritids erbjuds från förskoleklass och i skolår 1-6 i form av fritidshem under den skolfria delen av dagen och under lov.

Förskoleklass

Förskoleklass ingår inte i förskoleverksamheten eller fritidsverksamheten. Förskoleklass är en egen skolform inom grundskolan för 6-åringar. Den regleras i ett eget kapitel i skollagen (9 kap.). Verksamheten är inte obligatorisk, men ska erbjudas från och med höstterminen det år barnet fyller 6 år. Utbildningen i förskoleklass ska stimulera varje barns utveckling och lärande och den ska ligga till grund för fortsatt skolgång. Verksamheten omfattar 15 timmar per vecka och är avgiftsfri.

- Ansökan till förskoleklass görs inte. Vårdnadshavaren kan tacka ja eller nej till erbjudande från aktuell skola
- Mer information om förskoleklass ges på varje skola
- Vårdnadshavare som har behov av att komplettera förskoleklassens verksamhet med fritidsverksamhet ansöker särskilt om det



Rätt till plats

Det är vårdnadshavaren som anmäler behov av plats. För att ha rätt till plats fordras att:

- Barnet har fyllt 1 år och stadigvarande vistas i kommunen
- Vårdnadshavare som barnet bor hos förvärvsarbetar, är arbetssökande eller studerar. Rätt till förskola, pedagogisk omsorg eller fritidshem begränsas till den tid som behövs för arbete eller studier inklusive restid
- Från och med höstterminen det år barnet fyller 3 år har barnet rätt till avgiftsfri plats i förskoleverksamheten (allmän förskola). Omfattningen är 15 timmar per vecka under terminstid, och schemat följer skolans kalender
- Vårdnadshavare är arbetslös. Omfattningen är 15 timmar per vecka (gäller förskoleverksamhet)

- Vårdnadshavare är föräldraledig enligt föräldraledighetslagen för yngre barn. Omfattningen är 15 timmar per vecka (gäller förskoleverksamhet)
- Vårdnadshavare till skolbarn 6-12 år har inte rätt att behålla fritidshemsplats under vårdnadshavares arbetslöshet eller föräldraledighet
- Behov finns av särskilt stöd för barnets utveckling (skollagen kap 14§6)

Taxa

Taxans tillämpningsområde

Taxan gäller för förskolor och fritidshem i enskild och kommunal regi.

Kommunfullmäktige tar beslut om taxor.

Avgiftsgrundande inkomst

Utgångspunkt för avgiftsberäkningen är inkomsten i det hushåll barnet/barnen tillhör. Med hushållets avgiftsgrundande inkomst avses lön före skatt och andra skattepliktiga inkomster. Vidare inkomstslaget tjänst samt överskott i inkomstslaget näringsverksamhet enligt inkomstskattelagen.

Då platsen betalas av två platsinnehavare i olika hushåll (så kallad delad faktura) grundas avgiften på den sammanlagda inkomsten i respektive platsinnehavares hushåll. De sammanlagda avgifterna får dock inte överstiga den högsta avgiften. För familjehemsplacerade barn räknas familjehemsföräldrarnas inkomster inklusive familjehemsarvodet som avgiftsgrundande inkomst.

För beräkning av avgift där föräldrar har varierande inkomster skall inkomsterna för en period om minst tre månader beräknas. Den sammanlagda inkomsten divideras med periodens antal månader och avgiften bestäms mot den framräknade månadsinkomsten.

Platsinnehavare och betalningsansvar

När vårdnadshavare får en plats är denne eller de platsinnehavarna. Om barnets föräldrar har gemensam vårdnad och barnet bor växelvis hos föräldrarna och båda har behov av barnomsorg/fritidshem ska båda föräldrarna vara platsinnehavare för sitt respektive behov och därmed betala fakturan. För barn som är placerat i familjehem är familjehemsföräldrarna platsinnehavare. Det är platsinnehavaren/na som har skyldigheten att betala avgiften.

Taxans konstruktion

Taxan består av en månadsavgift som tas ut 12 månader per år, och ska betalas inom 30 dagar.

Avgifter

Avgiftens storlek beräknas i procent av hushållets sammanlagda månadsinkomster (brutto) där barn 1 är det yngsta barnet.

Arbetssökande eller föräldraledig

Möjlighet finns att välja mellan två alternativ avseende vistelsetid. Antingen tre timmar per dag fem dagar i veckan eller fem timmar om dagen i tre dagar. Utifrån vårdnadshavares önskemål samt barngruppens sammansättning och storlek tas beslut om närvarotid av förskolepersonalen.

Allmän förskola, avgiftsfri

Allmän förskola för 3-5 åringar förläggs enligt samma tider som ovan. Dock måste skolans kalendarium följas.

Avgift vid frånvaro, stängning med mera

Frånvaro

Vid frånvaro på grund av barnets sjukdom medges avgiftsreduktion med 50 procent från och med den 31 dagen, det vill säga efter 30 dagars sammanhängande frånvaro. Sjukfrånvaron ska styrkas med läkarintyg.

Avdrag medges inte vid annan frånvaro, exempelvis vid vårdnadshavares sjukdom, ledighet, semester eller om vårdnadshavarna håller barnet borta av smittorisk från andra barn.

Inskolning

Under inskolningsperioden tas avgift ut enligt taxa.

Kompetensutveckling

Vid stängning i samband med planerade kompetens- och kvalitetsutvecklingsdagar medges ingen avgiftsreduktion.

Inställd verksamhet, oplanerad

Om kommunen stänger verksamheten oplanerat minst en dag, kan avgiften reduceras med 1/30 av månadsavgiften om inte annan placering kunnat erbjudas. Om platsinnehavaren/na avböjer den tillfälliga placeringen som erbjuds beviljas ingen avgiftsreduktion.

Uppsägning av plats

Uppsägning av plats skall göras via e-tjänsten Hypernet. Uppsägningstiden är en månad. Avgift debiteras under uppsägningstiden oavsett om barnet utnyttjar platsen eller inte.

Sekretess och anmälningsplikt

Alla som arbetar inom förskoleverksamhet och skolbarnomsorg har sekretess. Personalen har samtidigt anmälningsplikt till socialtjänsten vid misstanke om att ett barn far illa.

Force majeure

Om förskoleverksamheten och/eller skolbarnomsorgen måste stängas av orsaker som kommunen inte råder över, gäller *force majeure*. Exempel på detta kan vara arbetskonflikter, personals sjukdom, strömavbrott med mera. De som drabbats av inkomstbortfall eller kostnader på grund av detta har inte rätt till skadestånd från kommunen.

Obetalda avgifter och avstängning

Kommunen kan, när skäl föreligger, återkalla tilldelad plats genom uppsägning:

- Om debiterad avgift, trots påminnelse inte har erlagts under två månader upphör rätten till plats
- Om placering inte nyttjas på ett sådant sätt som överenskommits med kommunen

Barn som sagts upp på grund av obetalda barnomsorgsavgifter kan inte få tillbaka barnomsorgsplats i Fagersta kommun förrän skulden är reglerad.

Skyldighet att lämna uppgifter

Personer vars inkomster ligger till grund för avgiften ska lägga in inkomstuppgift och schema i Hypernet i samband med att plats accepteras. Ändring av förhållanden som påverkar avgiftssättningen ska anmälas i Hypernet så snart ändringen är känd. Avgiften justeras då nästkommande månad. Förälder som inte lämnar inkomstuppgift inom föreskriven tid, får betala högsta avgift enligt gällande taxa till dess inkomstuppgift lämnats. Inlämnade uppgifter kommer att kontrolleras mot skatteverket. Felaktigheter kan debiteras i efterhand.

Om avgiften ska beräknas på en sammanlagd inkomst för hushållet som understiger bestämd maxtaxa per månad måste en specificerad inkomstuppgift lämnas. Den/de som uppger sig ska betala högsta avgift behöver inte lämna specificerad inkomstuppgift.

Tolkning av taxan

Kommunstyrelsen kan besluta om regler och tillämpningsföreskrifter grundade på den av kommunfullmäktige antagna taxan och avgör frågor om tolkning av taxan. Kommunstyrelsen har rätt att delegera beslutanderätten.



Tillämpningsregler

Tillämpningsområde för regler och tillämpningsföreskrifter

Gäller för förskoleverksamhet, förskoleklass och fritids i kommunal regi.

Ansökan, turordning och placering

För dig som vill ändra ditt barns uppgifter eller ansöka om plats i Fagersta kommuns kommunala förskola och fritidshem finns e-tjänsten Hypernet. Mer information finns på sidan 3.

Förskoleplats erbjuds senast inom tre månader från ansökningsdatum, och i möjligaste mån i enlighet med föräldrarnas önskemål och i barnets närområde. Fritidshem erbjuds snarast i skolans närområde.

Följande turordning gäller:

- Barn placerade enligt Skollagen, 8 kap 9 §, 14 kap 6 § (barn i behov av särskilt stöd)
- Syskon till redan placerade barn
- Byteskö
- Ordinarie kö

Om vårdnadshavare tackar nej till sökt plats eller inte svarar inom 14 dagar avskrivs ansökan. Ny ansökan måste göras om plats önskas.

Om man tackar ja till en plats som man inte aktivt sökt till kvarstår turordningen till den/de plats/er man ursprungligen valt om man så önskar.

Inskolning i förskoleverksamhet

Under de första dagarna av inskolningsperioden ska vårdnadshavare närvara.

Inskolningsperiodens längd varierar från barn till barn, från 1-2 veckor.

Inskolningen planeras i samråd med vårdnadshavarna.

Schema

När barnet placeras ska vårdnadshavarna lämna schema över arbetstider och barnets närvarotider. Om schemat omfattar fler veckor beräknas ett veckogenomsnitt.

Barnet får inte börja på förskolan innan ett schema finns inlagt i Hypernet. När barnet placeras skriver föräldrarna ett pappersschema, personalen godkänner sedan schemat innan vårdnadshavare skriver in det i Hypernet. Vid eventuella schemaförändringar skriver vårdnadshavaren in det direkt i Hypernet. Tillfälliga förändringar behöver inte skrivas in utan meddelas förskolepersonalen muntligt.

Rätten till omsorg vid vårdnadshavares sjukdom med mera

Vid vårdnadshavares sjukdom kan behovet av omsorgstid för barnet behöva omprövas. Det kan gälla såväl utökad som minskad omsorgstid, beslut fattas av förskolechef/rektor. Efter vårdnadshavares sjukperiod återgår barnet till den ordinarie omsorgstiden.

Öppettider

Verksamheterna har öppet klockan 6.15 - 18.30 på vardagar. Utöver det finns Nattugglan, pedagogisk omsorg på obekväm arbetstid, som har öppet efter behov.

Verksamheten stängs under personalens kompetens- och kvalitetsutvecklingsdagar. Alternativ placering erbjuds under stängningsdagarna. Verksamheten kan också hållas öppen genom att sätta in vikarier.

Sommarstängning tillämpas under tre veckor. Då ordinarie verksamhet har sommarstängt erbjuds de vårdnadshavare som har behov av barnomsorg en alternativ placering. Behov av plats under sommarstängningen anmäls på särskild blankett.



Försäkringar

Barn och elever är försäkrade av Fagersta kommun till och från sin verksamhet samt under den tid verksamheten pågår.

Synpunktshantering

Vi är tacksamma för alla synpunkter så att vi kan förbättra vår service. Alla synpunkter presenteras för de ansvariga för verksamheterna och för nämnden. På fagersta.se/barn-a-utbildning finns en blankett att fylla i om ni har synpunkter.





Tagen av utbildnings- och fritidsnämnden 2015-02-12§4