

FASTSTÄLLT AV DIREKTIONEN 2019-12-12

Handlingsprogram

Ett handlingsprogram enligt Lag om skydd mot olyckor

2019 - 2022



För räddningstjänst och förebyggande verksamhet i

Avesta
Fagersta
Hedemora
Norberg

Innehåll

1	Bakgrund	1
2	Handlingsprogrammets syfte.....	1
3	Vision	1
4	Avgränsningar	2
5	Lagrum	4
5.1	Lag om Skydd mot Olyckor	4
5.2	Lag om Brandfarliga och Explosiva varor	5
5.3	Lag om Extraordinära Händelser.....	5
5.4	Sevesolagen.....	5
5.5	Säkerhetsskyddslagen.....	5
6	Risikanalyis	6
6.1	Slutsatser	7
7	Mål	7
7.1	Nationella mål	7
7.2	Övergripande mål	7
7.3	Verksamhetsspecifika mål.....	7
8	Organisation	9
9	Förebyggande åtgärder	10
9.1	Skyddsbarriärer	10
9.2	Tillsynsverksamhet.....	12
9.3	Rengöring och brandskyddskontroll.....	13
9.4	Råd och information.....	13
10	Räddningstjänst	14
10.1	Beredskap	14
10.2	Räddningsinsats.....	16
10.3	Insatsledning.....	20
10.4	Systemledning	20
10.5	Bemannning av ledningsnivåer	21
10.6	Ledningsberedskapsnivå grön	22
10.7	Ledningsberedskapsnivå gul	23
10.8	Ledningsberedskapsnivå röd	24
10.9	Krisledning	25
11	Samverkansavtal.....	26
11.1	Privata aktörer	26

1 Bakgrund

Lag (2003:778) om skydd mot olyckor reglerar ansvarsfördelningen mellan staten, kommunerna och enskilda vad gäller åtgärder till skydd mot olyckor. I lagen anges övergripande nationella mål för verksamheten skydd mot olyckor. De nationella målen kompletteras med mål som ska formuleras utifrån den lokala riskbilden i varje kommun.

Enligt lagen ska kommunerna utarbeta ett handlingsprogram för den förebyggande verksamheten inom sitt geografiska område och ett handlingsprogram för den operativa verksamheten. Kommunerna kan välja att ha olika program för det förebyggande arbetet och för räddningsverksamheten eller ett gemensamt program. Arbetet med handlingsprogrammen ska ses som en process med kontinuerlig uppföljning, utvärdering och ständiga förbättringar.

Handlingsprogrammet för Södra Dalarnas Räddningstjänstförbund (kallat SDR), gällande förebyggande åtgärder, är avgränsat till de åtgärder som ligger inom förbundets ansvarsområde enligt den av medlemskommunerna fastställda förbundsordningen. Handlingsprogrammet för SDR beskriver förbundets förebyggande verksamhet och de fyra medlemskommunernas gemensamma räddningstjänst. Handlingsprogrammet fastställs av förbundets direktion.

Inom Avesta, Hedemora, Fagersta samt Norbergs kommuner redovisas kommunernas övriga olycksförebyggande verksamheter i ett handlingsprogram för varje kommun. Dessa handlingsprogram fastställs av respektive kommuns kommunfullmäktige.

2 Handlingsprogrammets syfte

Handlingsprogrammet utgör ett övergripande dokument för SDR och dess medlemskommuner Avesta, Hedemora, Fagersta och Norberg. Det innehåller mål och beskriver hur verksamheten ska genomföras och utvecklas. Handlingsprogrammet ska stimulera den politiska debatten samt utgöra

- ett instrument för uppföljning och utvärdering
- underlag vid information till allmänheten
- en analys av risker som kan leda till räddningstjänstinsatser
- en redovisning till staten om hur verksamheten är ordnad.

Innan detta handlingsprogram fastställdes genomfördes samråd med SDR:s medlemskommuner, närliggande räddningstjänstorganisationer, berörda Länsstyrelser och Regioner, Polismyndigheten, Arbetsmiljöverket, Trafikverket, berörda fackliga organisationer m fl.

3 Vision

Södra Dalarnas Räddningstjänstförbunds medlemskommuner ska vara Sveriges minst olycksdrabbade kommuner.

4 Avgränsningar

Lag (2003:778) om skydd mot olyckor är uppdelad i följande tre skeden:

- Förebyggande åtgärder
- Räddningstjänst
- Efterföljande åtgärder

I figuren nedan redovisas de inbördes förhållandena mellan skedena samt övergripande vilka åtaganden kommunen ansvarar för.



Figur 1. Lagen om skydd mot olyckors olika skeenden.

SDR svarar för medlemskommunernas uppgifter enligt:

- Lag (2003:778) om skydd mot olyckor

Uppgifterna enligt lagen om skydd mot olyckor är:

- att vara delaktig i arbetet med skydd mot olyckor
- utföra tillsyn enligt lagen
- förebygga stora kemikalieolyckor genom medverkan vid tillsyn enligt Sevesolagen (1999:381)
- rengöring och brandskyddskontroll
- underlätta för den enskilde att ta sitt ansvar
- genomföra räddningsinsatser
- genomföra lärande efter olyckor.

SDR ska även handlägga tillståndsärenden samt utöva den tillsyn som åligger medlemskommunerna enligt:

- Lag (2010:1011) om brandfarliga och explosiva varor

SDR ska dessutom i skäligen omfattning biträda medlemskommunerna med expertis samt utbildning av kommunernas personal inom förbundets kompetensområde rörande:

- Lag (2006:544) om kommuners och landstings åtgärder inför och vid extraordinära händelser i fredstid och höjd beredskap

Utöver dessa uppgifter kan räddningstjänstförbundet mot särskild ersättning och/eller avtal åta sig andra uppgifter som bedöms lämpliga. Exempel på sådana uppgifter är:

- sjukvårdslarm (i väntan på ambulans)
- restvärdesräddning
- larmförmedling
- inbrotts- och bevakningslarm
- säkerhetsvaktstjänster
- utbildningar
- krisledning
- krisberedskap
- utrymnings- och insatsplaner

5 Lagrum

Nedan beskrivs vilket lagrum som styr SDRs verksamhet.

5.1 Lag om Skydd mot Olyckor

Bestämmelserna i Lag (2003:778) om skydd mot olyckor (hädanefter kallad LSO) syftar till att i hela landet bereda människors liv och hälsa samt egendom och miljö ett med hänsyn till de lokala förhållandena tillfredställande och likvärdigt skydd. Till lagen ansluter Förordning (2003:789) om skydd mot olyckor och allmänna råd från Myndigheten för samhällsskydd och beredskap eller dess föregångare.

En avsikt med LSO är att öka kommunernas möjligheter att anpassa räddningstjänstorganisationen efter lokala förhållanden. Kommunernas verksamhet till skydd mot olyckor styrs av nationella övergripande mål. De nationella målen ska sedan kompletteras med lokala verksamhetsmål. Det kommer att innebära olika mål för olika kommuner.

Målen för kommunernas räddningstjänst ska enligt LSO 3 kap 8 § anges i ett handlingsprogram tillsammans med de risker för olyckor som finns i kommunen och som kan leda till räddningsinsatser samt vilken förmåga kommunen har och avser att skaffa sig för att genomföra räddningsinsatser.

LSO förtydligar även ansvarsfördelningen mellan enskilda, kommuner och staten. Kommunens skyldigheter består i att bistå enskilda med rådgivning, utöva tillsyn samt genomföra och följa upp räddningsinsatser.

Den enskilde, vare sig det är en fysisk eller juridisk person, har ett primärt ansvar för att skydda liv och egendom och att inte orsaka olyckor. I första hand är det den enskilde som ska vidta och bekosta åtgärder som syftar till att förhindra olyckor och begränsa konsekvenserna av de olyckor som inträffar. Detta påverkar även kommunen i egenskap av fastighetsägare och verksamhetsutövare.

Här nedan redovisas de skyldigheter kommunerna har för förebyggande verksamhet och räddningstjänst enligt LSO och Förordning (2003:789) om skydd mot olyckor:

- Enligt 3 kap 1 § se till att åtgärder vidtas för att förebygga bränder och skador till följd av bränder.
- Underlätta för den enskilde att fullgöra sina skyldigheter genom bl.a. rådgivning och information enligt 3 kap 2 §.
- Ta fram handlingsprogram för räddningstjänst och förebyggande verksamhet.
- Ansvara för att brandskyddskontroll och rengöring av fasta förbränningsanordningar sker enligt 3 kap 4 §.
- Enligt 3 kap 7 § ansvara för räddningstjänst inom kommunen.
- Enligt 3 kap 10 § undersöka olyckor för att klarlägga olyckans orsaker och förlopp samt hur insatsen genomförts.
- Räddningstjänst under höjd beredskap enligt 8 kap 2 §.
- Delta i planering och övning av räddningsinsatser vid utsläpp av radioaktiva ämnen enligt 6 kap 9 §.
- Biträda länsstyrelsen genom att ställa personal och egendom till förfogande för mätning av radioaktivitet och inrapportering av resultatet enligt Förordning (2003:789) om skydd mot olyckor kap 4 § 28.
- Tillsä att det finns anordningar för alarmering av räddningsorganen enligt 6 kap 10.

5.2 Lag om Brandfarliga och Explosiva varor

Denna lag (SFS 2010:1011) gäller hantering, överföring och import av brandfarliga och explosiva varor samt sådana förberedande åtgärder som behövs med hänsyn till brand- och explosionsrisken samt konsekvenserna av en brand eller en explosion.

Lagens syfte är att förhindra, förebygga och begränsa olyckor och skador på liv, hälsa, miljö eller egendom som kan orsakas av brandfarliga och explosiva varor. Lagen ska även förebygga obehörigt förfarande med varorna.

SDR handlägger tillståndsärenden samt utövar den tillsyn som kommunen ska utföra enl. lagen.

5.3 Lag om Extraordinära Händelser

Lag (2006:544) om kommuners och landstings åtgärder inför och vid extraordinära händelser i fredstid och höjd beredskap syftar till att kommuner och regioner skall minska sårbarheten i sin verksamhet och ha en god förmåga att hantera krissituationer i fred. Kommuner och regioner skall därigenom också uppnå en grundläggande förmåga till civilt försvar.

SDR skall i skälig omfattning biträda medlemskommunerna med expertis inom förbundets kompetensområde.

SDR skall även kunna hantera frågor inom området krisberedskap och krisledning samt arbeta med risk- och sårbarhetsanalyser.

5.4 Sevesolagen

Sevesolagstiftningen utgörs av Lag (1999:381) om åtgärder för att förebygga och begränsa följderna av allvarliga kemikalieolyckor.

Sevesolagen är en del av implementeringen av Seveso 3 direktivet i svensk lagstiftning.

Inom förbundsområdet finns för närvarande 5 st. företag som är klassade enligt den högre kravnivån enligt Sevesolagen.

SDR medverkar som remissinstans i granskandet av Sevesoföretagens säkerhetsrapporter samt som deltagande part i de tillsyner som Länsstyrelsen utför enligt lagen. SDR utarbetar, med tre års intervall, även kommunens plan för räddningsinsats på de Sevesoobjekt som ligger inom det geografiska ansvarsområdet. SDR planerar, genomför och följer även upp övningar riktade mot Sevesoobjekten.

5.5 Säkerhetsskyddslagen

Säkerhetsskyddslag (2018:585) och säkerhetsskyddsförordning (2018:658) avser skydd av säkerhetskänslig verksamhet mot spioneri, sabotage, terroristbrott och andra brott som kan hota verksamheten samt skydd i andra fall av säkerhetsskyddsklassificerade uppgifter. SDR har en utsedd säkerhetsskyddschef som ansvarar för att lagstiftningarna följs.

6 Riskanalys

SDR har tagit fram en inledande riskinventering och därefter genomfört en riskanalys av förbundsområdet.

Riskanalys, 2019-02-27, finns som en bilaga till handlingsprogrammet.

Det konstateras i riskanalysen att förbundsområdet ligger över rikssnitt i antal "vardagsolyckor" samt även att antalet farliga anläggningar är fler än riket i stort. Alla jämförelser i analysen har gjorts baserat på sannolikheten för att den enskilda invånaren skall drabbas av en olycka.

Dessa "vardagsolyckor" bör kunna hanteras av den lokala utryckningsorganisationen. Med vardagsolyckor menas en typ av olycka som inte är knuten till en specifik verksamhet och som inträffar med en hög regelbundenhet i hela Sverige. Vardagsolyckan är en typ av olycka som ofta har stor sannolikhet men relativt liten konsekvens för samhället, dock inte för de drabbade.

Större olyckor inträffar med lägre frekvens men deras konsekvenser kan vara oerhört stora. Exempel på sådana olyckor är brand i samlingslokal, järnvägsolycka, omfattande industribrand, flygolycka, större skogsbrand, ras och skred, översvämning med mera. Dessa olyckor inträffar så sällan att statistiska underlag saknas för en enskild kommun. Dessa risker måste ändå hanteras genom att skapa en säkerhetskultur. Denna kultur bör skapas genom utbildning, regelbunden tillsyn samt kontroll av efterlevnad av regler för hantering av tillståndspliktiga varor. Skulle en sådan händelse ändå inträffa kan inte konsekvenserna hanteras inom den ordinarie organisationen utan att ytterligare resurser måste tillföras.

Förbundsområdet spänner över en relativt stor areal som i vissa delar är glest befolkad. Långa köravstånd mellan tätorter medför långa tider innan eventuella förstärkningsresurser kan vara på plats. I takt med en ökad flytt av verksamheter till större samhällen minskar både antalet arbetstillfällen och därmed även riskerna på mindre orter. Befolkningsmängden på vissa små orter medför en rekryteringsproblematik vid våra RIB-stationer. Denna problematik kräver ett effektivt utnyttjande av de resurser som SDR har till sitt förfogande. Vid en händelse där flera styrkor redan är involverade kan det innebära ännu längre tid till dess att skadeavhjälpande åtgärder kan sättas in om ytterligare en händelse skulle inträffa inom förbundet. Denna problematik ställer stora krav på den normativa och strategiska ledningen.

Den bästa olyckan är den som aldrig inträffar vilket medför att det förebyggande arbetet är av yttersta vikt. Att skapa förutsättningar för att förhindra att en olycka inträffar eller minimera dess konsekvenser är ett mycket viktigt arbete som ligger på räddningstjänsten. Stora krav ställs på kompetensen hos tillsynförrättarna som utför tillsynsverksamhet enligt LSO och LBE.

I riskanalysen redovisas ett flertal verksamheter klassade som farlig verksamhet samt ett antal Sevesoanläggningar inom förbundsområdet. Det stora antalet gör att risktopografin är hög jämfört med övriga kommuner. Denna risktopografi ställer höga krav på samarbete mellan räddningstjänsten och verksamhetsutövarna. Detta samarbete skall övas så att det fungerar tillfredställande innan, under och efter en skadehändelse på anläggningen.

6.1 Slutsatser

1§ i LSO beskriver lagens syfte och lyder enligt följande:

Bestämmelserna i denna lag syftar till att i hela landet bereda människors liv och hälsa samt egendom och miljö ett med hänsyn till de lokala förhållandena tillfredsställande och likvärdigt skydd mot olyckor.

Det som SDR ämnar uppnå är just att uppfylla ovanstående paragraf. I riskanalysen beaktas de lokala förutsättningarna. I riskanalysen konstateras ett antal olyckstyper där SDR är mer drabbat än riket i snitt. Dessa olyckstyper kan minskas med hjälp av, utbildning, samverkan mellan myndigheter, information och övrigt förebyggande arbete.

Metod och teknik för att genomföra effektiva räddningsinsatser skall vara under ständig utveckling. Med effektivt menas att minsta möjliga skada på de drabbade, egendom och miljö skall uppnås på ett snabbt och säkert sätt.

Ett antal fokusområden lyfts fram i riskanalysen:

- trafikolyckor
- drunkningsolyckor
- brand i byggnad

Arbetet under handlingsprogrammets löptid kommer bland annat fokusera på att förebygga och minska konsekvenserna av inträffade olyckor.

7 Mål

Nedan presenteras ett antal mål SDR skall arbeta med att uppnå under handlingsprogrammets löptid. Dessa mål följs löpande upp i årsredovisningen.

7.1 Nationella mål

Med de nationella målen vill staten förhindra att ambitionsnivån blir för låg i kommunen för skydd mot olyckor. De nationella målen är riktningsgivande för det allmännas ansvar, är övergripande och kan brytas ner i kommunerna.

Följande två nationella mål finns beskrivna i Lag (2003:778) om skydd mot olyckor:

1. Lagen syftar till att i hela landet bereda människors liv och hälsa samt egendom och miljö, ett med hänsyn till de lokala förhållandena tillfredsställande och likvärdigt skydd.
2. Räddningstjänsten ska planeras och organiseras så att räddningsinsatser kan genomföras inom en godtagbar tid och på ett effektivt sätt.

7.2 Övergripande mål

Förbundets medlemskommuner ska ha en bra olycksförebyggande verksamhet och en väl fungerande räddningstjänst kopplat till de nationella målen. Miljön ska vara säker att bo, vistas och verka i.

7.3 Verksamhetsspecifika mål

Nedan presenteras de verksamhetsspecifika mål SDR skall arbeta med att uppnå under handlingsprogrammets löptid. De verksamhetsspecifika målen skall vara mätbara och konkreta för att enkelt kunna följas upp.

Tabell 1. Verksamhetsspecifika mål för Södra Dalarnas Räddningstjänstförbund.

Mål	Förväntat resultat
Tillsynsverksamheten skall bedrivas utifrån det behov och risker som finns inom respektive verksamhetsområde.	Tillsynsplan omfattande minst 150 st. tillsynsobjekt upprättas årligen och fullföljs. Val av tillsynsobjekt och intervall mellan tillsyner sker utefter behov och risker som finns.
Hantera alla de tillståndsansökningarna för både brandfarliga och explosiva varor som lämnas/skickas in till förbundet med god kvalitet inom rimlig tid.	Samtliga som lämnar in en komplett ansökan skall ha ett besked inom 3 månader om huruvida de får hantera brandfarliga och/eller explosiva varor.
Samverkan med i första hand medlemskommunerna i frågor rörande riskhantering i samhällsbyggnadsfrågor skall hanteras med god kvalitet inom rimlig tid.	Kvalitativa svar skall lämnas på inkomna remisser inom angiven remisstid.
Anställda hos företag, förvaltningar och organisationer skall ha kunskap att kunna genomföra förebyggande, skadebegränsande och livräddande åtgärder kopplade till brand eller sjukdomsfall.	Utbildningar inom dessa områden skall erbjudas inom den tid som kunderna önskar, till ett marknadsmässigt pris och hållas av godkända instruktörer. Antalet utbildade personer ska vara i genomsnitt 2 500 varje år.
SDR är sammanhållande i frågor rörande förebyggande av bränder och storskaliga kemikalieolyckor inom förbundsområdet.	SDR kallar till halvårsvisa träffar med Sevesoföretag och samarbetar med Länsstyrelserna rörande tillsyn av dessa.
Antalet inträffade bostadsbränder ska minska med 5% inom förbundsområdet.	Tillsyn och bostadsbesök enligt KUB modellen, med fokus på områden där många tidigare bränder inträffat, skall genomföras. KUB-besöken skall uppgå till 500 per år. Utöver det bistå medlemskommunerna i satsningar för individanpassat brandskydd. Antalet bostadsbränder ska minska med 5% under mandatperioden 2019-2022.
Det systematiska arbetsmiljöarbetet skall involvera hela organisationen.	Tydligare arbetsmiljöarbete där ansvar och befogenheter delegeras till rätt beslutsnivåer inom hela organisationen.
SDR ska ingå i en etablerad systemledning.	SDR ska under handlingsprogrammets löptid öka förbundets operativa, strategiska och normativa förmåga. Detta ska uppnås genom samverkan med andra räddningstjänster för upprättande av gemensamma ledningsnivåer för bakre ledning. Den bakre ledningen ska vara ständigt bemannad och ha förmåga att kontinuerligt bedöma och anpassa ledning och användning av resurser.
SDR ska ha aktuella insatsplaner på samtliga objekt där sådant stöd behövs för en lyckad insats.	SDR skall årligen skapa insatsplaner för nytillkomna objekt inom förbundsområdet samt under handlingsprogrammets löptid revidera samtliga insatsplaner och göra dessa digitalt tillgängliga. Under 2020 ska ett styrdokument upprättas för vilka typer av objekt som insatsplaner ska upprättas.
Utveckla lärandet av inträffade händelser. Erfarenheter och brister skall leda till åtgärdsplaner kopplade till utbildning.	Olycksutredningar ska utföras efter varje räddningstjänstinsats enligt gällande rutiner. Erfarenhetsåterkoppling till berörd personal ska genomföras vid utökade utredningar.

Räddningsstyrkornas anspänningstider ska hållas vid alla typer av larm.	Anspänningstiderna för respektive styrka ska hållas vid 90 % av insatserna. Tiden ska mätas genom indikation första fordon ut. Vid förlarm mäts tiden från huvudlarmet.
SDR ska under varje mandatperiod utföra risk- och sårbarhetsanalys för sin egen verksamhet.	Även SDR kan bli drabbade av olika extraordinära händelser. Genom att arbeta proaktivt ska påverkansgraden minska.
SDR ska kunna bedriva fullgod verksamhet under höjd beredskap.	SDR ska planera för att under höjd beredskap kunna utföra sina åtaganden kopplade till verksamheten.

8 Organisation

SDR ansvarar för den kommunala räddningstjänsten, enligt Lag (2003:778) om skydd mot olyckor, inom de fyra medlemskommunerna Avesta, Hedemora, Fagersta samt Norbergs geografiska område. SDR har följande organisation för att kunna leda, hantera och stödja, under alla de så kallade skedena, före, under och efter en räddningsinsats.

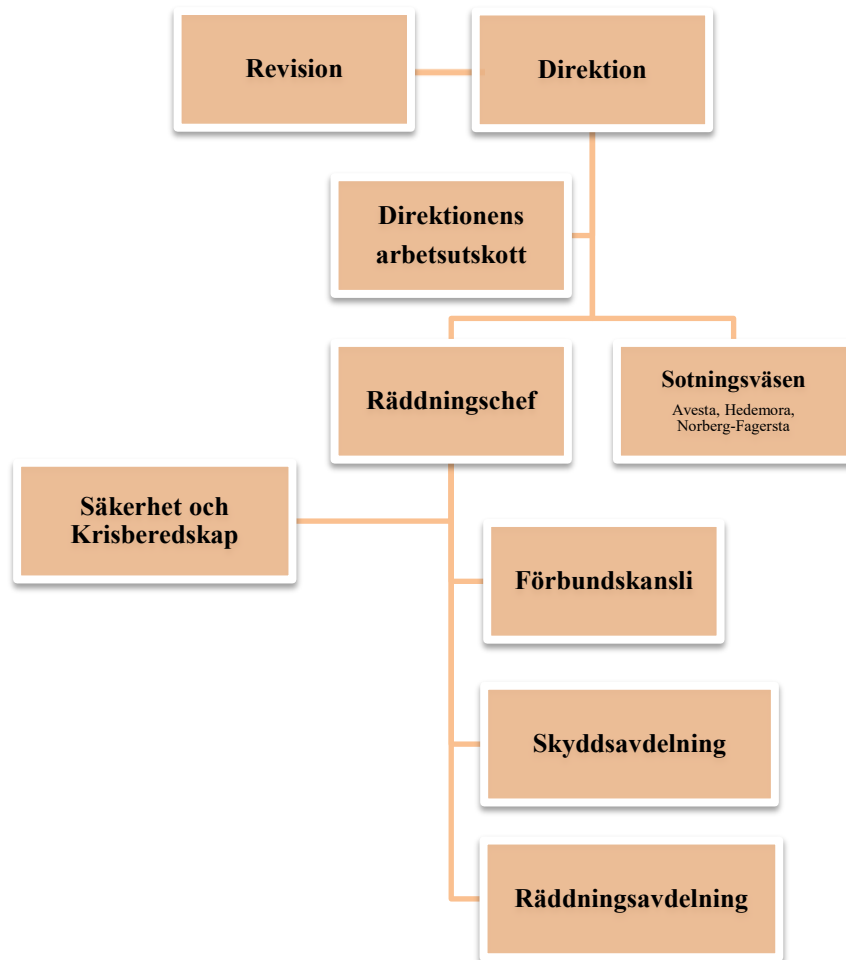
SDR leds av sin räddningschef som har det yttersta ansvaret för hanteringen av räddningsinsatser.

Inom förbundet finns inte någon särskiljning av planering och genomförande av räddningsinsatser beroende på om det sker under fredstid eller under höjd beredskap. Allt sker enligt samma principer för att på ett bättre sätt kunna ta tillvara kompetensen hos ordinarie personal.

Räddningsstyrkornas bemanning ökar dock under höjd beredskap.

Räddningstjänstens organisation och ledningsförhållande redovisas nedan i en organisationstabla.

Avgränsningen i handlingsprogrammet är de olyckor som kan föranleda räddningsinsats. Inom ramen för själva räddningsinsatsen redovisas i tidsordning de olika åtaganden och speciella förmåga som SDR har inom skedena innan, under och efter räddningsinsatsen.



Figur 2. Organisationsschema för SDR.

9 Förebyggande åtgärder

Nedan beskrivs vilka åtgärder som både den enskilde och räddningstjänsten kan ta till i förebyggande syfte.

9.1 Skyddsbarriärer

Med skyddsbarriärer menas åtgärder som kan vidtas för att lindra eller minska konsekvensen av en inträffad olycka innan räddningstjänsten kommer till platsen.

Brandvarnare

Studier av dödsbränder har visat att det saknades en fungerande brandvarnare i flertalet av fallen. Dödsbränder som inträffar trots fungerande brandvarnare beror till stor del på att personerna inte har förmåga att sätta sig i säkerhet p.g.a. handikapp, hög ålder eller drogpåverkan.

Trots detta dras slutsatsen att en fungerande brandvarnare är en mycket viktig livräddare och klart minskar risken att omkomma vid bränder.

Inom SDR:s verksamhetsområde har förbundsledningen beslutat att utrymmen där människor bor permanent eller tillfälligt, skall vara försedd med minst en fungerande anordning för tidig upptäckt av brand.

Släckutrustning

En fungerande släckutrustning t.ex. handbrandsläckare ger goda möjligheter att påverka en brand i ett tidigt skede så att framförallt egendomsskadorna avsevärt kan begränsas.

Inom SDR:s verksamhetsområde har förbundsdirektionen tolkat skälig omfattning av släckutrustning i bostäder, Lag (2003:778) om skydd mot olyckor 2 kap 2§, som att minst en pulversläckare godkänd enligt EN 3-7 med kapacitetsklass 43A 233BC (normal vikt 6 kg), alternativt en vattenslang med räckvidd runt hela bostadshuset för anslutning till vattenkran krävs.

I flerbostadshus, rekommenderas att det i trapphus monteras på minst vartannat våningsplan något av nedanstående alternativ:

- En (1) pulversläckare godkänd enligt EN 3-7 med kapacitetsklass 43A 233BC (normal vikt 6 kg).
- En (1) inomhusbrandpost med fast monterad slang som når samtliga lägenheter i våningsplanet samt lägenheterna i våningsplanet närmast under och över inomhusbrandposten.

Information om detta delges allmänheten genom hembesök, utdelande av informationsbroschyr samt i samband med utbildningar. Dessutom ska rekommendationen finnas på räddningstjänstens hemsida.

Boendesprinkler

Möjligheten att förebygga och upptäcka brand minskar med nedsatt rörelse- och reaktionsförmåga. Det blir också svårare att sätta sig i säkerhet. För personer som inte själva kan ta sig ut räcker det inte med brandvarnare. Tekniska skydd som spisvakt och boendesprinkler minskar avsevärt risken för dessa grupper att omkomma vid bränder.

Brandskyddsutbildning

En viktig del i att skydda sig mot brand är att man har kunskap om hur man ska bete sig både före och efter ett brandtillbud. SDR bedriver kontinuerligt en omfattande utbildningsverksamhet. De flesta utbildas på sitt arbete som ett led i verksamhetens systematiska brandskyddsarbete.

Byggnadstekniskt skydd

Fungerande brandcellsgränser, branddörrar som stänger, rätt avstånd mellan lager av brandfarliga varor och byggnader, rätt utformade eldstadsanordningar är exempel på viktiga barriärer för att minska konsekvenserna och uppkomst av en brand.

Individanpassat brandskydd

SDR bistår medlemskommunerna med information och vägledning för att ovanstående skyddsbarriärer skall verkställas utifrån de boendes individuella behov och förutsättningar att förebygga eller agera mot brand samt sätta sig i säkerhet.

Övrigt

Övriga skyddsbarriärer som är värda att nämna kan exempelvis vara:

- spistimer
- spisvakt
- brandfilt
- timer på kaffebryggare
- utrymningsstege

9.2 Tillsynsverksamhet

SDR svarar för medlemskommunernas tillsynsansvar över enskildas efterlevnad av LSO 2 kap 2 §, 2 kap 3§ och 2 kap 4 §. Målet med tillsynen och hur den ska genomföras anges i en årlig tillsynsplan som bygger på de prioriteringar som tas fram i detta handlingsprogram. Tillsynsplanen finns tillgänglig på förbundskansliet samt på SDR:s hemsida (sdrf.nu).

I tillsynsplanen regleras även tillsyn enligt Lag (2010:1011) om brandfarliga och explosiva varor och SDR:s biträde till Länsstyrelsens tillsyn enligt Sevesodirektivet.

Tillsynsverksamheten utförs på delegation från förbundsdirektionen av främst brandingenjör och insatsledare/tillsynsför rättare med erforderlig kompetens.

Myndighetsutövning

För att tillsynen ska spegla det behov som finns så upprättas det varje år en tillsynsplan. Ansvaret för att tillsynsplanen upprättas och följs ligger på den driftområdesansvarige för myndighetsutövning. Till dennes hjälp finns de utbildade tillsynsför rättarna som finns inom SDR:s organisation.

Totalt utför 4 st. för rättare tillsyn enligt LSO och LBE. Dessa har delegation att utföra tillsyn samt att skriva föreläggande. Då dessa även har andra arbetsuppgifter motsvarar det ungefär 2 st. årsarbetskrafter. Av de övriga anställda i förbundet har ytterligare 11 st. behörighet att utföra tillsyn, men har i dagsläget i huvudsak andra arbetsuppgifter.

Kompetens

Lag (2003:778) om skydd mot olyckor ställer endast krav på utbildning för förebyggande verksamhet då det gäller att utföra brandskyddskontroll enligt Lag (2003:778) om skydd mot olyckor 3 kap. 4 §. Särskild utbildning hos Myndigheten för samhällsskydd och beredskap eller dess föregångare krävs. För övrigt förebyggande verksamhet är det upp till kommunens egen ambitionsnivå att bestämma kompetensen för personalen.

För att göra tillsyn kräver SDR någon av Myndigheten för samhällsskydd och beredskap eller dess föregångares utbildningar Tillsyn A, Förebyggande 1 eller Räddningstjänstutbildning för brandingenjörer. Vid tillsyn på företag som omfattas av 2 kap 4 § Lag (2003:778) om skydd mot olyckor samt medverkande i övriga myndigheters Sevesotillsyn krävs brandingenjörsexamen. Vilka personer som får utföra tillsyn anges i SDR:s delegationsordning.

Samverkan

SDR samarbetar med räddningstjänster i Dalarna kring tillsyn på Region Dalarnas objekt, i synnerhet sjukvårdsinrättningar. Utöver det, samverkar SDR med Räddningstjänsten Sala-Heby kring kvalitetssäkring av tillsynsverksamhet och samordnade informationsinsatser. Denna samverkan är i dagsläget inte formaliserad utan sker när behov uppstår, men det finns ambition att göra den mer regelrätt.

Övrig förebyggande verksamhet

SDR fungerar som medlemmarnas ”brandsakkunniga” och verkar genom att delta i samråd och remisser för att brandsäkerhet och riskfrågor ska beaktas även i myndighetsutövning där beslutanderätten ligger på andra politiska nämnder och organisationer. Exempel på sådan myndighetsutövning är plan- och byggprocessen, serveringstillstånd och offentliga tillställningar.

Skyddsavdelningens organisation

Organisationen för skyddsavdelningen, som är den avdelning som ansvarar för det förebyggande arbetet, är uppdelad på 2 st. driftområden: extern utbildning och myndighetsutövning. För varje driftområde finns det en ansvarig person som ansvarar för detaljplanering och utförande inom respektive område. Även om det finns befattningshavare som har som huvuduppgift att arbeta med förebyggande frågor så har samtlig personal inom förbundet ett ansvar att arbeta med förebyggande frågor.

Utöver driftområdena genomförs även prov av brandlarm och utplacerade VMA-tyfoner.

Externutbildning

Externutbildning bedrivs i första hand av den som driftområdesansvarig samt ytterligare 2 st. utbildare som arbetar större delen av sin tid med externutbildning och information. Totalt motsvarar arbetet med externutbildning och information ungefär 3 st. årsarbetskrafter.

Säkerhet och Krisberedskap

Under säkerhet och krisberedskap bedrivs säkerhetsskyddsarbete för att följa lagstiftningarna. Gällande krisberedskap så har SDR en stödjande och samordnande roll till våra medlemskommuner och sköter samverkan med myndigheter och andra inom de olika lagstiftningarna. Området omfattar även planering av civilt försvar och höjd beredskap.

9.3 Rengöring och brandskyddskontroll

SDR ansvarar för att rengöring och brandskyddskontroll av eldstäder och rökkanaler utförs enligt Lag (2003:778) om skydd mot olyckor 3 kap. 4 §. Uppgifterna är utlagda på entreprenad. SDR:s geografiska område är indelat i följande sotningsdistrikt:

- Avesta kommun
- Hedemora kommun
- Fagersta och Norbergs kommun

Brandskyddskontrollant ska ha avlagt examen för skorstensfejartekniker enligt förordningen (2003:477) om utbildning i skydd mot olyckor 1§. Inom SDR tjänstgör sammanlagt 8 årsarbetskrafter.

Beslutade frister och taxor finns att tillgå hos respektive skorstensfejarmästare samt hos SDR:s förbundskansli i Avesta. Uppföljning och kontroll över verksamheten utförs årligen i samband med Myndigheten för samhällsskydd och beredskaps årsuppföljning samt vid årlig genomgång av verksamheten på ett av förbundsdirektionens sammanträden. SDR ansvarar även för medgivanden av egensothning i förbundets medlemskommuner.

9.4 Råd och information

Räddningstjänstens personal är normalt tillgänglig för att svara på allmänhetens frågor om brandsäkerhet under kontorstid.

Information om brandskydd kan även fås via SDR:s hemsida www.sdrf.nu.

Räddningstjänsten bedriver även uppsökande verksamhet för att sprida information till allmänheten om brandskydd och säkerhet, exempelvis genom hembesök och närvaro vid publika arrangemang.

10 Räddningstjänst

Den del av SDR:s arbete som berör det akuta skadeavhjälpande arbetet behandlas nedan. Med skadeavhjälpande arbete menas dels räddningsinsatser enligt LSO men även förberedelser och efterarbete i samband med räddningstjänstupdrag.

Alarmering

SDR ansvarar för att de olika räddningsstyrkorna kan larmas ut till räddningsinsatser inom godtagbar tid, se Bilaga 3 – *Karta Insatstider, Insatsområden*. Förbundet har därför ett avtal med SOS Alarm AB som sköter utalarmeringen av räddningsstyrkorna efter en inledande intervju med den larmande. SOS Alarm AB larmar även ut vid misstanke om brand via inkomna automatiska brandlarm.

För att minimera tiden för utalarmering har SDR tillsammans med SOS Alarm AB förbättrat larmrutinerna samt infört digital teknik som möjliggör snabbare och driftsäkrare alarmering. Utalarmeringsystemet är utformat på ett robust sätt med flertalet olika säkerhetsbarriärer för att kunna säkerställa funktionaliteten trots eventuella driftstörningar.

SDR har avtal med SOS Alarm AB om medlyssning på larmsamtal. Denna medlyssning går till tjänstgörande insatsledare och ger en möjlighet att styra dimensionering av den initiala utalarmeringen samt skapa en omedelbar första lägesbild av skadeplatsen.

Vid nödläge kan respektive räddningsstyrka larmas från sin räddningsstation.

Kommunikation/samband

RAKEL används av samtliga blåljusmyndigheter samt SOS Alarm. Även andra myndigheter och organisationer är eller kommer att vara användare av systemet.

Samverkan mellan räddningstjänsten, polisen, ambulansen och SOS Alarm är nödvändig vid de räddningsinsatser och övriga insatser som kräver medverkan av ambulans och/eller polis.

10.1 Beredskap

Beredskap är den personalstyrka som ska finnas tillgänglig för räddningsinsats och ska vara anpassad till de risker som finns. Det finns två olika beredskapsformer som används inom förbundet:

- Beredskap inom fastställt vistelseområde som innebär att man ska inställa sig inom 6-7 minuter
- Jour på tjänstgöringsställe som innebär att inställelsen tiden är maximalt 90 sekunder

Anställningsformen är normalt tillsvidareanställning på hel- eller RIB. Vidare finns det personal i ett räddningsvärn i Fors. Personalen där tjänstgör på frivillig basis och har ingen beredskapskyldighet.

I tabellen nedan redovisas den personella beredskap som ska finnas inom SDR under normala förhållanden i fredstid, året runt. Vid höjd beredskap eller extraordinär händelse planeras för en fördubbling av räddningsstyrkornas bemanning.

Tabell 2. Jour och beredskap inom SDR.

Lokalisering	Jour	Beredskap	Anspänningstid
Hela förbundet		1 BIB	30 minuter till skadeplats
Avesta	1 IL + 1 SLH + 3 BmH		90 sekunder
Avesta		1 BmD	7 minuter
Horndal		1 SLD + 2 BmD	6 minuter, SLD i FIB
Hedemora		1 SLD + 4 BmD	6 minuter
Långshyttan		1 SLD + 4 BmD	7 minuter
Fagersta	1 SLH + 4 BmH		90 sekunder helgfri vardag
Fagersta		1 SLD + 4 BmD	7 minuter, SLD i FIB
Norberg		1 SLD + 4 BmD	6 minuter
Fors	-	-	Räddningsvärn

För att tillgodose behovet av att räddningsstyrkor kommer fram till olycksplatserna inom godtagbar tid finns avtal med respektive räddningstjänstorganisation i grannkommunerna om gränslös samverkan. Avtalet innebär att snabbaste räddningsstyrka till skadeplatsen blir larmad oavsett var olyckan har inträffat. I samband med tidigare nämnda teknikförändring innebär det också att utalarmering av flera stationer kan ske utan fördröjning.

Beredskap under pågående räddningsinsats

Den minimiberedskap som är angiven i ovanstående tabell kan frångås vid följande förhållanden:

- Under pågående räddningstjänstinsats eller vid allvarlig samhällsstörning inom förbundets medlemskommuner.
- I samband med hjälp vid räddningstjänstinsats eller vid allvarlig samhällsstörning i annan kommun.

Under dessa förhållanden ska dock minst två räddningsstyrkor, varav minst en med förmåga att utföra rökdykning, finnas att tillgå inom förbundets medlemskommuner.

Kompetens

Lag om skydd mot olyckor ställer endast krav på utbildning avseende behörighet att agera i rollen som räddningsledare under räddningsinsats. Lagens krav innebär att man lägst måste ha genomgått Myndigheten för samhällsskydd och beredskap, eller dess föregångares, kurs Räddningsledning A. I övrigt är det upp till kommunens/förbundets egen ambitionsnivå att bestämma kompetensen för personal i utryckningstjänst utifrån lokal riskbild.

Tabell 3. Kompetenskrav på personal i utryckandetjänst inom SDR.

Roll	Lägsta krav på ordinarie personal
Räddningschef i beredskap (RCB)	Brandingenjörsexamen med påbyggnadsår i räddningstjänst
Brandingenjör i beredskap (BIB)	Brandingenjörsexamen med påbyggnadsår i räddningstjänst
Insatsledare	Räddningsledare A och B samt Tillsyn A
Styrkeledare Heltid	Räddningsledare A samt krav för brandman heltid
Styrkeledare RIB	Räddningsledare A samt krav för brandman RIB
Brandman Heltid	Utbildning i Skydd mot olyckor (SMO), SRV 15 V
Brandman RIB	Grundutbildning för räddningstjänstpersonal i beredskap
Brandman vid räddningsvärn	Introduktionsutbildning

Utöver de minimikraven som redovisas ovan har SDR en utbildningsplan för intern och extern kompetensförsörjning där det regleras mer i detalj vad som krävs för de olika rollerna. Den interna regelbundna utbildningsverksamheten för heltidsanställd räddningspersonal planeras månadsvis. För den RIB-anslagna personalen planeras utbildningen på årsbasis. Internutbildningens omfattning för olika personalgrupper ska lägst följa nedan angivna nivå:

Tabell 4. Övningstimmar per roll och år.

Roll	Övningstimmar
Brandingenjör i beredskap	10
Insatsledare	30
Styrkeledare Heltid	100
Styrkeledare RIB	50
Brandman Heltid	100
Brandman RIB	50

I de roller som innefattar behörighet att vara räddningsledare skall utbildning och övning följa den kompetensförsörjningsplan för ledning som tagits fram.

10.2 Räddningsinsats

För att klara av att utföra räddningsinsatser på ett så snabbt, säkert och effektivt sätt som möjligt har förbundet en målsättning att fördela ut resurser så att alla som bor, verkar eller vistas inom SDR:s medlemskommuner ska ha ett så likvärdigt skydd mot olyckor som möjligt.


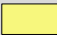


Detta uppnås genom att räddningsstyrkor utgår från förbundets räddningsstationer utrustade med personal och materiel i den omfattning och på ett sådant sätt att medborgarna kan förvänta sig:

- Att en första insatsstyrka kan finnas på plats inom en minsta godtagbar insatstid för att kunna utföra livräddande och begränsande åtgärder. Bilaga 3 – *Karta Insatstider, Insatsområden*.
- Att rätt förstärkningsresurser kommer på plats för att vidare begränsa olyckans utbredning.

Räddningsstyrkornas förmåga

Nedan redovisas räddningsstyrkornas förmågor i tabell form.

Tabell 5. Räddningsstyrkornas förmågor.

Uppgift	Räddningsstationer						
	Avesta	Horndal	Hedemora	Långshyttan	Norberg	Fagersta vardagar 07-16	Fagersta övrig tid Fors
Teckenförklaring							
 = Insats kan ske med personal från respektive station.							
 = Insats kan ske med personal i samverkan mellan minst två räddningsstyrkor.							
 = Insats kan ske i samverkan med annan kommun eller räddningstjänst.							
 = Tillräcklig numerär och styrka kan nås genom samverkan mellan räddningsstyrkor och ändrad arbetstid.							
Ledning och samordning av större räddningsinsats, samt stabsverksamhet							
Utvändig släckning							
Utvändig livräddning från byggnad upp till tre våningar							
Utvändig släckning från byggnad upp till åtta våningar							
Livräddning genom rökdykning							
Samtidig ut- och invändig livräddning från byggnad							
Samtidig insats med rökdykare från två håll							
Storskalig rökdykarinsats							
Skogsbrandsläckning							
Släckning vid större utflöde av brandfarlig vätska							
Losstagnation av skadade vid trafikolycka eller annat nödläge							
Första omhändertagande av skadade							
Livräddande insats/sanering vid utsläpp av farligt ämne							
Kemdykarinsats							
Indikering av miljö och hälsofarliga ämnen							
Vattendykarinsats							
Ytlivräddning							
Båttransport av vattendykare							
Länspumpning av enstaka fastigheter							
Terrängtransport av enstaka skadade							
Restvärdesräddning enligt avtal							
Insats i område belagt med kemiska stridsmedel (höjd beredskap)							
Insats med ammunitionsröjning (höjd beredskap)							

Brandvattenförsörjning

Försörjning av vatten för brandsläckning inom rimligt avstånd och i tillräckliga kvantiteter är av yttersta vikt för att kunna genomföra effektiv brandsläckning. SDR arbetar kontinuerligt för att utveckla och använda moderna släckmetoder som kräver mindre släckmedel.

Under fredstid

Inom tätorterna Avesta, Fagersta, Västanfors, Fors, Horndal, Nordanö, Näs, Hedemora, Långshyttan, Garpenberg, Vikmanshyttan, Västerby, Norberg, Kärrgruvan och Spännarhyttan skall det finnas brandposter anslutna till kommunernas vattenledningsnät.

Samtliga medlemskommuner har sina brandpostnät utförda utifrån Svenska vatten- och avloppsverksföreningens anvisningar för ”alternativsystemet för brandvattenförsörjning”.

I Karbenning i Norbergs kommun har eldrivna brand-vattenpumpar installerats då de kommunala vattentäkterna i dessa områden ej kan tillhandahålla erforderliga kvantiteter släckvatten. Pumparna tar upp sjövattnet som pumpas in i räddningstjänstens tankbilar eller slangsystem. Enligt beslut ska motsvarande anläggning uppföras i Ängelsberg i Fagersta kommun. Norra Västmanlands Kommunalteknikförbund ansvarar för genomförandet.

Reservkraftverk för drift av vattenledningsnätets pumpanläggningar ska finnas för att ge en tryggad släckvattenförsörjning i händelse av strömavbrott. Brandpostnäten är utförda enligt Svenska vatten- och avloppsverksföreningens anvisningar. SDR har tillgång till vattentransport via tankbilar eller lastväxlarfordon motsvarande de mängder som krävs för att uppfylla Svenska vatten- och avloppsverksföreningens anvisningar gällande ”alternativsystemet för brandvattenförsörjning”. Respektive medlemskommun (VA-utförare) ansvarar för att SDR förses med aktuella uppgifter om brandposternas och vattentagens lokalisering och funktionalitet. Medlemskommunerna svarar även för underhåll, provning, kontroll och utmärkning av brandposter, branddammar och vattentag samt ansvarar för att framkomlig väg finns till dessa.

Den kommunala vatten- och avloppsförsörjningen är av medlemskommunerna idag anordnad via kommunala bolag eller kommunalförbund enligt följande:

Tabell 6. VA-utförare i respektive kommun.

Kommun	VA-utförare
Avesta kommun:	Avesta VA & Avfall AB
Fagersta kommun:	Norra Västmanlands kommunalteknikförbund
Hedemora kommun:	Hedemora Energi AB
Norbergs kommun:	Norra Västmanlands kommunalteknikförbund

Under höjd beredskap

Räddningstjänsten planerar för att kunna utnyttja de naturliga vattentag som finns i kommunerna. Under uppbyggnadsskede ska särskilt anordnade uppställningsplatser för motorsprutor iordningställas utefter Dalälvens sträckning i Avesta samt utefter Strömsholms kanal i Fagersta. I centrala Hedemora anordnas uppställningsplatser vid sjön Hönsan. I Norberg kan vid behov ett antal krigsbranddammar iordningställas runt om i kommunen. Respektive kommun sörjer för anordnande av uppställningsplatser för motorsprutor samt iordningställande av krigsbranddammar. Dessa åtgärder ska vidtas i samråd med SDR.

Information och varning till allmänheten

Varning och information om räddningsarbetet vid en olycka leds alltid av en räddningsledare som har det yttersta ansvaret. Vid allvarliga olyckor ansvarar räddningstjänsten för att allmänheten ska kunna varnas och få information.

Nedan visas exempel på händelser som kan medföra behov av särskild informations- (I) och/eller varningsbehov (V).

Tabell 7. Exempel på händelser med informations- och varningsbehov.

Händelse	Behov
Olje- och kemikalieutsläpp	I + V
Utsläpp av giftiga och/eller brandfarliga gaser	I + V
Stor risk för explosion	I + V
Brand som ger stora mängder giftig/irriterande rök	I + V
Stora skogsbränder	I + V
Ras och skred	I + V
Omfattande översvämningar, dammbrott	I + V
Utsläpp av radioaktiva ämnen	I + V
Flyghaveri	I
Järnvägsolycka	I
Omfattande trafikolycka	I

SDR kan via radio- och TV-meddelande varna och informera allmänheten genom VMA (Viktigt Meddelande till Allmänheten) alternativt via ett myndighetsmeddelande. Möjligheten till varnings- och informationsmeddelande bygger på en överenskommelse mellan Sveriges Radio/Sveriges Television och Myndigheten för samhällsskydd och beredskap. Det finns nationella rutiner framtagna för att skapa snabba och säkra kommunikationsvägar mellan räddningstjänsten och Sveriges Radio/Sveriges Television.

VMA kan vid behov föregås av att signalen för viktigt meddelande utlöses över tyfoner som finns utplacerade vid speciella riskobjekt. Signalen utlöses av operatör på SOS Alarm AB. Signalen kan i nödfall även fjärrutlösas från räddningsstationerna i Avesta, Hedemora och Fagersta.

Medlemskommunerna äger tyfonerna och har ansvaret för drift och underhåll. SDR ska vid behov (mot skäligen ersättning) kunna åta sig uppdraget.

Ledningsprinciper

För att klara av att leda en eller flera räddningsinsatser samtidigt, och vidare för att kunna uppnå en bra uthållighet och beredskap, behövs ett färdigt system med ledningsprinciper.

Ledning är en medveten påverkan på ett system/organisation av människor och teknik genom bland annat planering, genomförande och uppföljning.

SDR har valt att använda räddningsverkets skrift *Grunder för ledning* som ledningsmodell. Den ska gälla både i det dagliga arbetet, vid räddningsinsatser i fred samt under höjd beredskap. Nedan ges en översiktlig förklaring till ledningsprinciperna.

Ledningsstrukturen bygger på fasta/klara ledningsprinciper som beskriver hur ledning sker i komponenter, ledningsnivåer och geografi, dvs. var ledning utövas.

Ledningsformerna delas in i operativ ledning och systemledning. Till systemledning hör den normativa och strategiska ledningen. Övriga ledningsformer bedrivs på skadeplats och benämns operativ ledning. Nedan beskrivs de fem ledningsformer som skall kunna hanteras.

10.3 Insatsledning

Ledningsnivå 1 – Ledning av enskild enhet innebär att leda en organisatorisk enhet (en sektor på en skadeplats) i utförande av en tilldelad uppgift. Hur stor en enhet är varierar med insatsens storlek och typ liksom systemets organisation och rutiner. Att leda en enskild enhet i utförande av en tilldelad uppgift innebär att genomföra ett uppdrag. Uppdraget ställs av den som utövar operativ ledning och samordnas av den som utövar samordning av enskilda enheter. Varje enhet skall besitta förmåga till denna ledning.

Ledningsnivå 2 – Samordning av enskilda enheter förebygger och hanterar konflikt och friktion mellan enheters uppgifter genom justeringar och korrigeringar mellan enheterna. Detta sker genom samordning och kan omfatta t ex smärre justeringar av resurser mellan de enskilda enheterna. Samordning av enskilda enheter kan sägas vara den del av ledning som fortlöpande syftar till att anpassa enheternas verksamhet till varandra. Denna anpassning skall ske inom ram för såväl ställd uppgift som insatsens avsikt. Operativ ledning och samordning av enskilda enheter skall, var och en för sig, vara gemensamma för varje räddningsinsats. Om en och samma operativa ledning leder flera skadeplatser är det fråga om en gemensam insats, inte flera.

Ledningsnivå 3 – Operativ ledning utövar den samlade ledningen av den löpande insatsen inom av systemledningen satt ram. Den operativa ledningen skall ange avsikt och inriktning för insatsen samt tilldela de enskilda enheterna uppgifter. Systemet skall ha förmåga att leda varje enskild insats som uppträder i verksamheten. Eftersom insatserna kan uppträda geografiskt skilda från varandra och vara av vitt skilda slag skall varje insats kunna ledas samlat. Samlat, så till vida att varje insats leds av en beslutsfattare. Den operativa ledningen uppfattar problembilden i en insats på ett visst sätt. Utifrån detta ställer den operativa ledningen uppgifter till de enskilda enheterna som ingår i insatsen. I bästa fall uppfattar dessa aktörer situationen på ett likartat sätt. Men under det att insatsen pågår kommer säkerligen bilden av verkligheten att förändras samtidigt som verkligheten själv genomgår en förändring. De enskilda enheternas uppgifter kommer hela tiden att behöva anpassas för att insatsen skall bli heltäckande. Denna anpassning är en del av den operativa ledningen.

10.4 Systemledning

Ledningsnivå 4 – Strategisk ledning beslutar om beredskap och insatsers ram. Med ram menas fastställda avgränsningar beträffande tid, resurser och geografiskt läge. Strategisk ledning blickar också utanför egen organisation och skadeplats. Det som händer i omvärlden och hur detta påverkar insatserna bevakas också. Oftast handlar strategisk ledning om att prioritera resurser mellan olika pågående insatser och den beredskap som skall upprätthållas. Strategisk ledning blir minimal om systemet bara har att verkställa en insats och beredskapen inte behöver upprätthållas. Vid en längre insats eller flera samtidiga uppstår större belastning på den strategiska ledningen. Saknas förmåga till strategisk ledning kommer resurserna att prioriteras efter principen ”först-till-kvarn”. Systemet styr då inte längre själv över hur resurserna skall nyttjas. Normativ- och strategisk ledning skall båda, var för sig, alltid vara gemensamma för hela systemet. Det är hela systemets roll, liksom systemets totala prioriteringar som avses.

Ledningsnivå 5 – Normativ ledning tolkar och beslutar organisationens roll. Som grund för detta ligger naturligtvis gällande lagar och förordningar men också samhällseliga och inomprofessionella värderingar. Normativ ledning påverkas även av andra organisationers roller. Normativ ledning kan sägas innefatta beslut för hur hela organisationen skall arbeta samt fastställande av idé för, eller inriktning av verksamheten.

10.5 Bemanning av ledningsnivåer

Fyra olika ledningsnivåer hanterar de fem ledningsformerna. De olika nivåerna har ett inbördes hierarkiskt förhållande. En ledningsnivå kan hantera flera ledningsformer.

De ovan nämnda ledningsformerna gäller som grund men dimensioneras efter behov.

Nivå 1 – Styrkeledare (SL)

Styrkeledaren leder normalt en enskild enhet bestående av räddningsstyrka eller del av räddningsstyrka. Styrkeledaren skall kunna hantera samtliga operativa ledningsformer vid små räddningsinsatser.

Nivå 2 – Insatsledare (IL)

Insatsledaren samordnar normalt enskilda enheter samt utövar övergripande operativ ledning. Insatsledaren skall kunna hantera samtliga operativa ledningsformer vid medelstora insatser.

Nivå 3-5 – Brandingenjör i beredskap (BIB)

Brandingenjör i beredskap utövar normalt systemledning över förbundet samt tar övergripande operativ ledning vid stora och/eller långvariga räddningsinsatser. Om behov uppstår vid medelstora räddningsinsatser eller vid flera parallella räddningsinsatser skall även samtliga operativa ledningsformer kunna hanteras.

SDR har som verksamhetsspecifikt mål under handlingsprogrammets löptid att ingå i en etablerad systemledning. Målet innebär att ledningsnivå 4-5 kommer bemannas av systemledningens gemensamma personal istället för tjänstgörande Brandingenjör i Beredskap inom SDR.

Ledningsstöd

Samverkan kring ledningsstöd finns mellan räddningstjänsterna i Dalarnas län. En fältstab kan vid behov etableras som stöd till räddningsledare. Fältstaben bemannas med personal från länets olika räddningstjänster. Staben disponerar ett större ledningsfordon (Mobisol) som är stationerad i Rättvik.

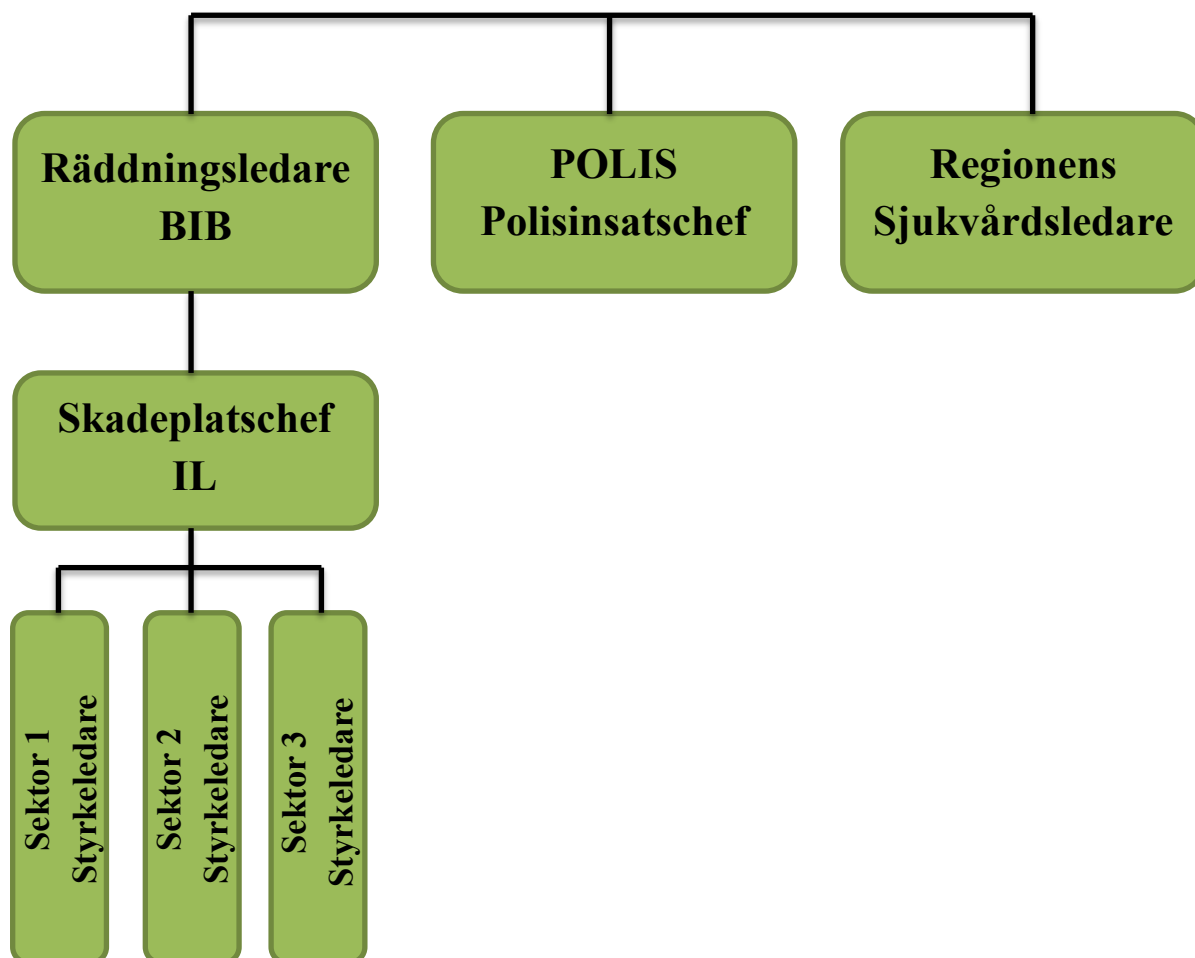
En resurssamordnande funktion (bakre ledningsstöd) för räddningsledare i Dalarnas län kan vid behov etableras genom samverkan mellan räddningstjänsterna och Länsstyrelsen i Dalarna. Funktionen startas vid behov upp av räddningstjänsten DalaMitt. Resursen har till primär uppgift att stödja av länsstyrelsen utsedd räddningsledare eller räddningstjänstsakkunnig.

Ledningsberedskap

Under en pågående räddningsinsats kan det finnas behov av att utöka ledningskapaciteten i förbundet. I nedanstående ledningsberedskapsnivåer finns en grundstomme att utgå ifrån när ledningskapaciteten behöver utökas. Beroende på händelse kan funktioner kopplas till och tas bort.

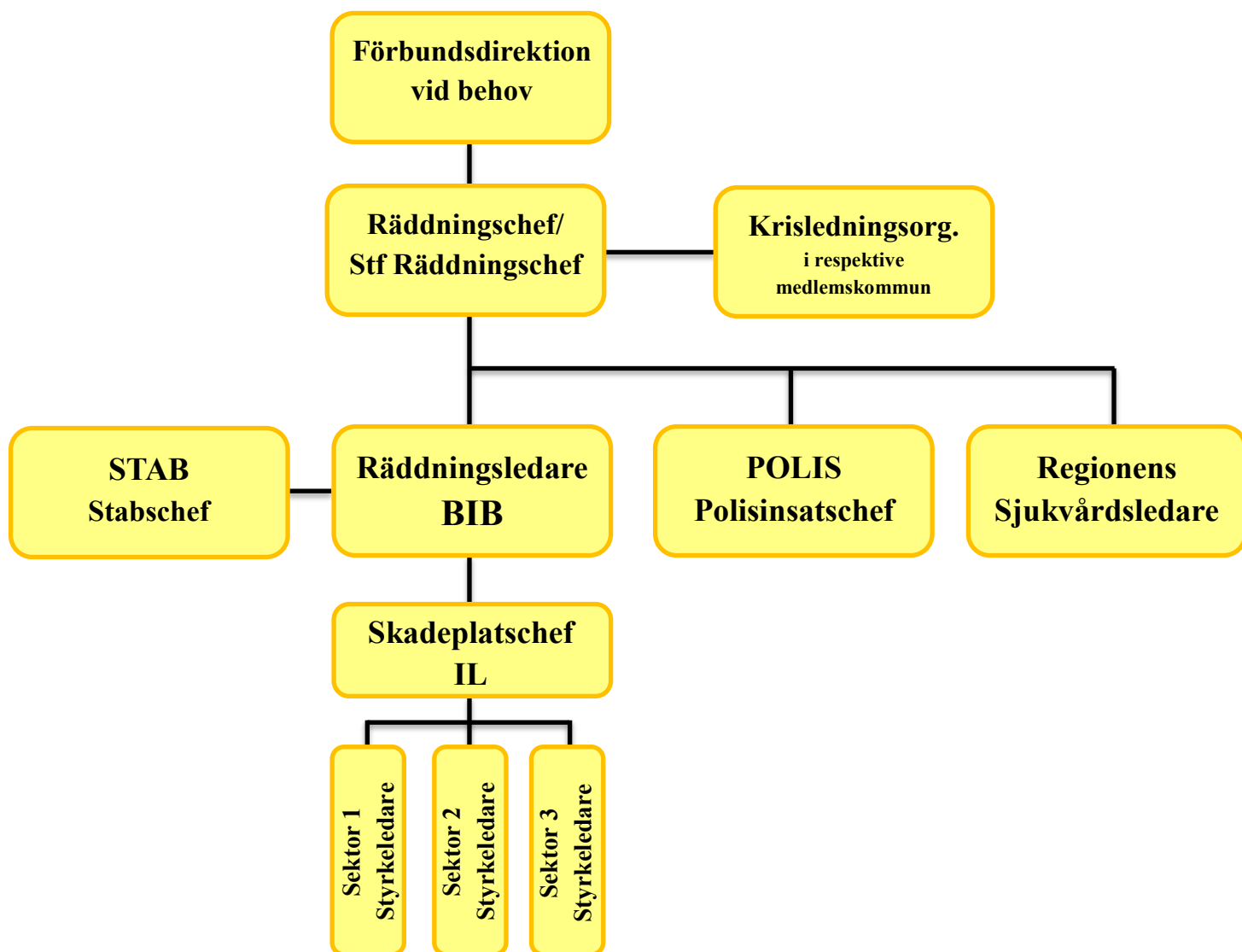
10.6 Ledningsberedskapsnivå grön

Ledningsberedskapsnivå grön betecknar den ledningsberedskapsnivå inom vilken SDR normalt agerar.



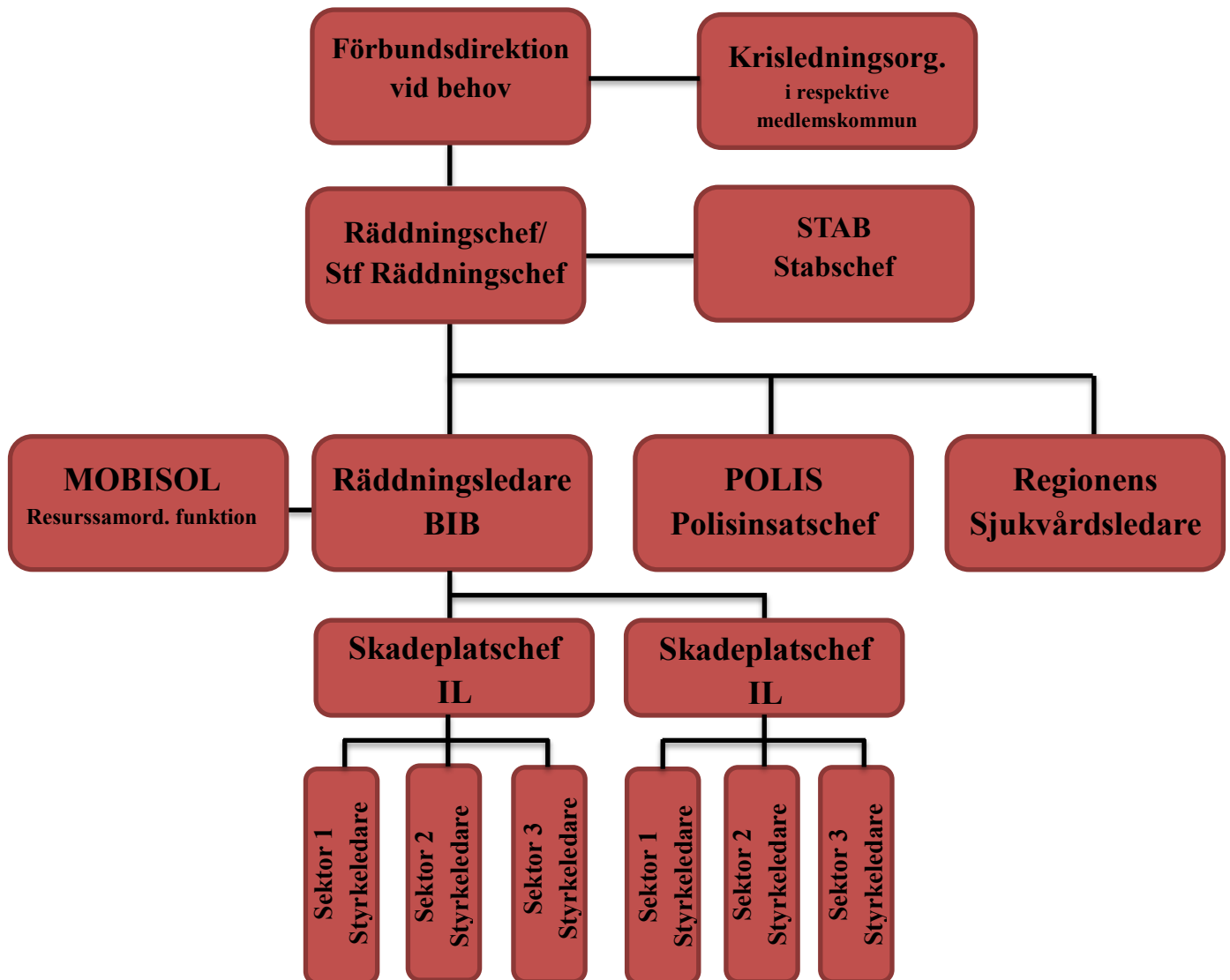
10.7 Ledningsberedskapsnivå gul

Ledningsberedskapsnivå gul är en utökad version av ledningskapaciteten, exempelvis vid en stor och omfattande insats. Ledningsberedskapsnivå gul bemannas av egen personal efter ändring av schema.



10.8 Ledningsberedskapsnivå röd

Ledningsberedskapsnivå röd införs vid svår påfrestning i fredstid eller vid höjd beredskap. Vid ledningsberedskap röd kommer externa resurser behöva knytas till SDRs organisation för att klara ledningsbehovet under en längre tid.



10.9 Krisledning

Vid omfattande olyckor eller stor påfrestning då kommunernas krisledning engageras ska samverkan kunna ske i RAKEL. Kommunerna har i mindre omfattning implementerat RAKEL som lednings- och sambandssystem, dedikerade talgrupper för samverkan mellan SDR, kommuner och andra myndigheter finns tillgängliga.

Krisledning ska i så stor utsträckning som möjligt likna den dagliga ledningen och bedrivs vid respektive verksamhet. Vid behov ska ledningsplatser finnas anordnade i räddningstjänstens lokaler. Ledningsplatserna ska ha tillgång till energiförsörjning och ledningssystem.

Efterföljande åtgärder

Efter en räddningsinsats finns alltid ett större eller mindre behov av stöd för de drabbade. Nedan beskrivs de vanligast aktiverade efterföljande åtgärderna.

Stödjande insats

Det ska i de olika medlemskommunerna finnas en förberedd organisation för att kunna ta hand om människor som varit med om obehagliga upplevelser, så kallat Psykosocialt omhändertagande av drabbade. För detta har samtliga medlemskommuner speciella krisstödsgrupper utbildade. SDR har ett ansvar att vid behov initiera krisstödsgrupperna (POSOM). Detta ansvar åvilar brandingenjör i beredskap.

För att kunna ta hand om egen insatspersonal, samt övriga i insatsen inblandade aktörer, som varit med om obehagliga upplevelser under sitt arbete finns en intern kamratstödsorganisation.

Korrigerande insats

Då det kommit till räddningstjänstens kännedom om brister i samband med räddningsinsatser eller vid andra tillfällen då man vistas ute i kommunerna, har man ett ansvar att informera och ge råd till medborgarna hur man bäst kan skydda sig. Exempel på sådan verksamhet kan vara:

- Rådgivning om eldning vid brandfara.
- Återkoppling till fastighetsägare och hyresgäster efter bränder och andra olyckstillfällen.
- Även att bjuda in drabbade till brandstationen för att få prata med den personal som arbetade när skadan inträffade.

Olycksutredning

Olycksutredningarna skall vara ett underlag för såväl planeringen av kommunens förebyggande arbete som för planeringen av räddningsinsatser. I stort kan utredningarna delas in i tre huvudbeståndsdelar: orsaksutredning, förloppsutredning och insatsutvärdering. Utredningar sker i tre nivåer beroende på hur allvarlig olyckan varit eller om lärdomarna bedöms kunna bli stora av en djupare utredning. Resultaten av utredningarna kommuniceras som statistik och i vissa fall som rapporter, så kallade fördjupade olycksundersökningar. Utredningarna utgör underlag för uppföljningen och utvärderingen av handlingsprogrammet.

Uppföljning

Händelserapporterna (grundläggande undersökning av olycksförloppet) sänds i digital form till MSB där lokal och nationell statistik tas fram. Samtliga utökade och fördjupade undersökningar sänds även till MSB.

Insatser där personer omkommit eller kommit till allvarlig skada resulterar i utökade eller fördjupade utredningar av SDR:s olycksutredare som rapporteras till förbundsdirektionen. Fördjupad

utredning/insatsutvärdering görs även när den egna insatsen inte bedöms ha gett tillräckligt resultat utifrån vad som kunde uppnått med resurser på plats.

Insatser där egen personal kommit till skada eller där skadorna på egendom eller miljö har varit eller kunnat bli mycket stora resulterar i utredningar som beställs av tredje part.

Förutom detta ska kontinuerliga träffar med kommunernas säkerhetsavdelningar ge kommunen den grund som behövs för att återkopplingsarbetet till de olika verksamheterna ska fungera.

Intern kontroll

SDR har ett eget ansvar att följa upp och därigenom kvalitetssäkra verksamheterna som ska bedrivas i enlighet med detta handlingsprogram. Internkontrollen ska utföras årligen av tjänstemannaorganisationen i samband med årsredovisningen och redovisas till förbundsdirektionen.

Information till allmänheten om förmåga att genomföra räddningsinsats

SDR ska enligt Lag (2003:778) om skydd mot olyckor se till att allmänheten informeras om vilken förmåga att göra räddningsinsatser som finns. Detta uppnås genom anslående av aktuell handlingsprogram på förbundets hemsida.

11 Samverkansavtal

Ingen organisation klarar att möta alla typer av händelser själva. Därför har SDR samverkansavtal med både andra myndigheter och privata aktörer.

SDR har avtal som gäller ömsesidig gränslös samverkan med räddningstjänstorganisationerna som gränsar till förbundets medlemskommuner. Avtalen innebär att den räddningsstation som har den snabbaste inställetiden till skadeplatsen alltid blir larmad först oavsett var olyckan har inträffat. Räddningstjänster som berörs är:

- Mälardalens Brand- och Räddningsförbund
- Gästriked Räddningstjänstförbund
- Räddningstjänsten DalaMitt
- Räddningstjänsten Sala-Heby
- Smedjebackens Räddningstjänst
- Skinnskattebergs Räddningstjänst

11.1 Privata aktörer

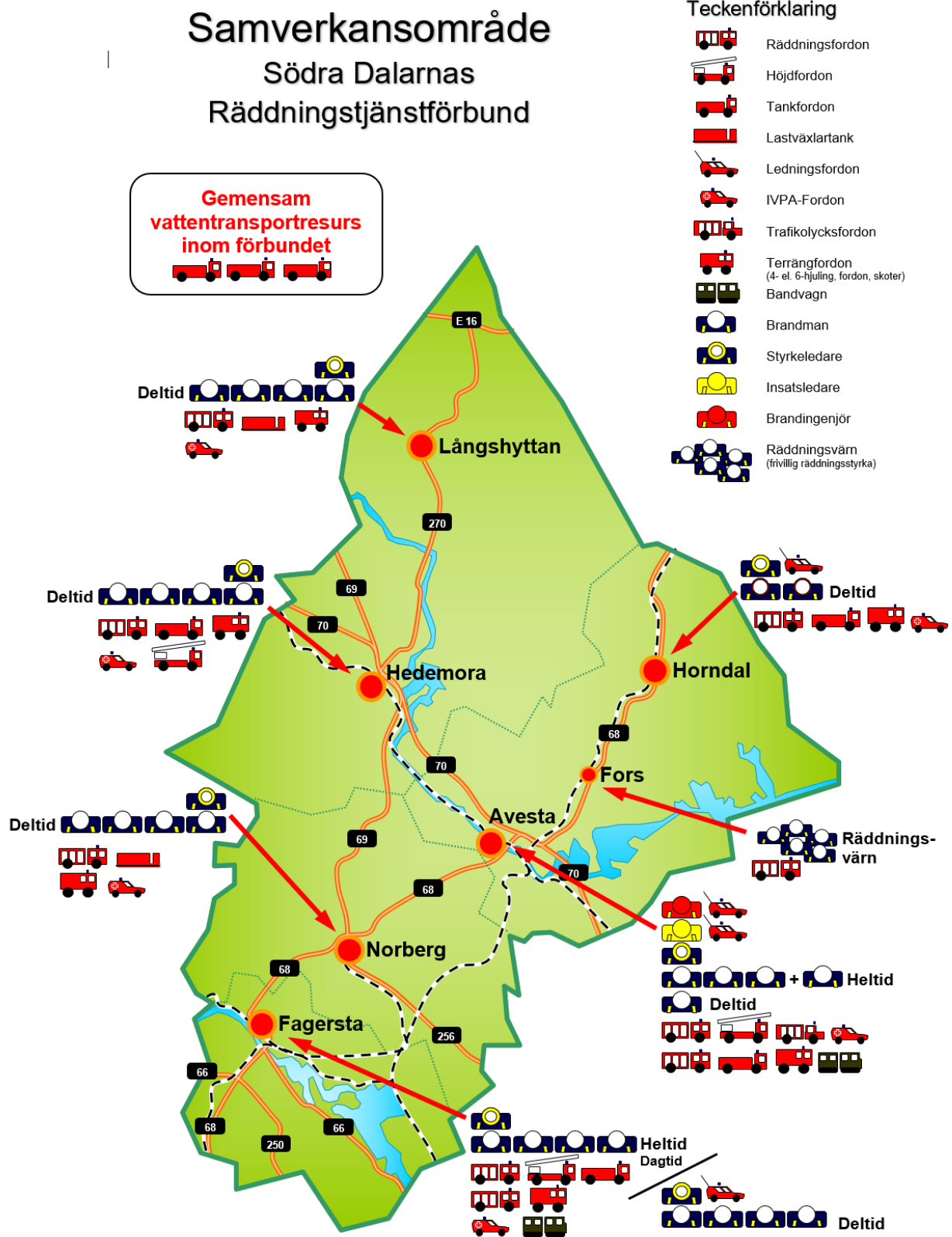
Avtal har tecknats med Försäkringsbranschens Restvärderäddning i Sverige AB där SDR förbinder sig att utföra restvärdeskyddande åtgärder i anslutning till räddningstjänstinsatser. Åtagandet gäller insatser för att efter brand eller vattenskador åstadkomma torr, och i samband med brand, rökfri miljö i syfte att minska eller förhindra följskador samt gällande sanering av vägbana och järnväg i samband med räddningstjänstinsatser vid trafikolyckor.

Bilaga 1 – Förkortningar

Nedanstående förkortningar förekommer i handlingsprogrammet.

Förkortning	Förklaring
BIB	Brandingenjör i beredskap
BmD	Brandman inom RIB (deltid)
BmH	Brandman på heltid
IL	Insatsledare
LBE	Lagen om hantering av brandfarliga och explosiva varor
LSO	Lagen om skydd mot olyckor
MOBISOL	Mobil samband och ledning
MSB	Myndigheten för samhällsskydd och beredskap
POSOM	Psykiskt och socialt omhändertagande
RAKEL	Radiokommunikation för effektiv ledning
RCB	Räddningschef i beredskap
RIB	Räddningspersonal i beredskap
SDR	Södra Dalarnas Räddningstjänstförbund
SFS	Statens författningssamling
SLD	Styrkeledare inom RIB (deltid)
SLH	Styrkeledare på heltid
SRV	Statens räddningsverk
STF	Ställföreträdande
VMA	Viktigt meddelande till allmänheten

Bilaga 2 – Samverkansområde inom SDR



Figur 3. Samverkansområde inom Södra Dalarnas Räddningstjänstförbund.

