

Plan för systematiskt brottsförebyggande och trygghetsskapande arbete i Fagersta kommun.

Fagersta kommuns mål och strategier för brottsförebyggande och trygghetsfrämjande arbete.

Mål

Vi har ett gott samarbete med polisen och säkerställer att hela Fagersta är en trygg plats att bo och vistas i.

Vi har flera centrum med flera olika mötesplatser för rekreation och upplevelser, där människor kan umgås tryggt (Vision 2030).

Strategier

Fagersta kommun arbetar kunskapsbaserat i samverkan för att på bästa möjliga sätt motverka brott och skapa trygghet. Vi baserar vårt förebyggande arbete utifrån tre nivåer. En universell nivå som är insatser riktade till hela befolkningen, Selektiv nivå är insatser riktade till utvald målgrupp och indikerad nivå är insatser som riktar sig till särskilt utvalda individer.

Vi tar utgångspunkt i arbetet med att skapa gemensamma lägesbilder och har definierat följande områden som betydelsefulla: Hot och våld, Ordningsstörning och otrygghet, Extremism och kriminella nätverk, Ungdomar och skolor, ANDT, Övrigt såsom hot och hat på sociala medier.

Beskrivning av resurser och organisationer som är involverade i detta arbete.

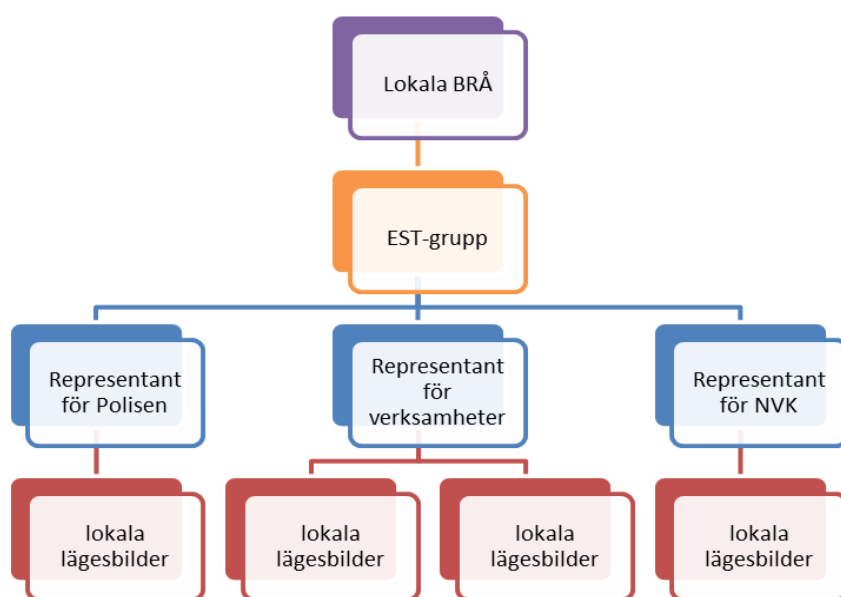
Medborgarlöfte

Fagersta kommun och Polisen bär tillsammans ett delat ansvar för det brottsförebyggande och trygghetsfrämjande arbetet i kommunen. Genom undertecknande av Medborgarlöfte har Polisen och kommunen kommit överens om att tillsammans verka för att minska brottsligheten och skapa ökad trygghet i Fagersta kommun. För att effektivisera detta och för att gemensamt arbeta mot aktuella och rätt saker så har polisen och kommunen startat upp ett samarbete, tillsammans med Länsstyrelsen. Detta genom att ha regelbundna möten varannan vecka och ta fram en samlad lokal lägesbild. Till stöd för detta skall *EST (Effektiv Samverkan för Trygghet)* tillämpas som metod. (citad Medborgarlöfte 2019)

Arbetets organisering och samverkan.

Fagersta kommuns brottsförebyggande råd (Lokala BRÅ) är styrgrupp i tillämpningen av EST och varje kvartal tas ett *Inriktningsbeslut* i Lokala BRÅ, där beslutas vad kommunen och polisen ska arbeta med kommande tidsperiod och det ska ske med en tydlig ansvarsfördelning. Detta för att förenkla återkoppling och för fortsatt effektiv inriktning för polisiärt och kommunalt ansvarsområde. Detta gör medborgarlöftet till ett levande dokument som regelbundet uppdateras och förblir aktuellt. Polisens arbetsmetod *Operativa Inriktning* innebär att lokalpolisområdets ledningsgrupp samlas och enas om vilken inriktning som skall prioriteras de kommande två veckorna. Det kan vara brottsfenomen, utpekade aktiva kriminella personer, utsatta platser o s v. (Medborgarlöfte 2019)

Fagersta kommuns Lokala BRÅ samordnar det brottsförebyggande och trygghetsfrämjande arbetet. Här har man en strategisk och beslutande roll och i rådet finns representanter för kommunens verksamheter, Polisen och Norra Västmanlands kommunalteknik förbund. Under Lokala BRÅ ligger EST-gruppen. Det är en grupp med representation från Fagersta kommun, polis, Norra Västmanlands kommunalteknikförbund och Norra Västmanlands utbildningsförbund där deltagarna är operativt verksamma och fångar upp olika typer av händelser och aktiviteter som sker. Gruppen träffas varannan vecka och skapar gemensamma lägesbilder utifrån en mall(se bilaga). Gruppen rapporterar till Lokala BRÅ och Länsstyrelsen.



(Organisationsmodell EST – grupp)

Vårt förhållningssätt

Fagersta kommun strävar efter att i alla led arbeta kunskapsbaserat och i samverkan. Ett långsiktigt och metodiskt arbetssätt är grundläggande för ett fruktsamt brottförebyggande och trygghetsfrämjande arbete.

Kartläggning

EST – gruppen träffas varannan vecka och utifrån en given mall skapas en gemensam lägesbild (se bilaga 1). Alla deltagare i EST-gruppen representerar olika delar av kommunens verksamheter och har i uppdrag att mellan mötena dokumentera de lägesbilder som inkommer samt på mötena rapportera om dessa. Deltagarna har uppdrag att ta fram underlag för sina lokala lägesbilder såsom till exempel statistik över larm, orosanmälningar, rapporter med mera. Olika digitala system undersöks för att kunna samla in lägesbilder på ett kunskapsbaserat sätt.

EST-gruppen rapporterar till Länsstyrelsen Västmanland och Lokala BRÅ en gång per månad och beslut tas av Lokala BRÅ om man vill genomföra en fördjupad kartläggning av något område. Lokala BRÅ beslutar vem som får detta uppdrag. Lokala BRÅ beslutar även om att genomföra orsaksanalyser.

Orsaksanalyser

Baserat på lägesbilder, kartläggning och eventuellt fördjupad kartläggning beslutas om genomförande av orsaksanalys. Fagersta kommuns definition av orsaksanalys baseras på Nationella BRÅ och deras beskrivning:

En orsaksanalys är ett arbetssätt för att undersöka varför ett brottsproblem uppstår. Den görs genom att analysera vilka tänkbara faktorer som leder till att ett brott begås eller varför ett problem uppstår. Att göra en orsaksanalys innebär att undersöka olika omständigheter och förhållanden som leder till brottslighet. Syftet med att göra en orsaksanalys är att förstå varför problemet uppstår. Det innebär att identifiera de bakomliggande orsakerna för att därefter rikta rätt åtgärder mot orsakerna och på så sätt få effekt (källa: Nationella BRÅ www.brå.se)

Det verktyg som Fagersta kommun använder för att göra orsaksanalys är den handbok som Nationella BRÅ tagit fram, som finns på deras hemsida och heter: Orsaksanalys i lokalt brottförebyggande arbete.

Implementering av insatser

För att underlätta uppföljning och utvärdering av de insatser som sätts in använder sig Fagersta kommun av SMART:a mål. Det betyder att målet ska vara Specifikt, Mätbart, Acceperat, Realistiskt och Tidssatt. Det gör att målet blir lättare att följa upp och utvärdera. Baserat på Nationella BRÅs handbok för orsaksanalys.

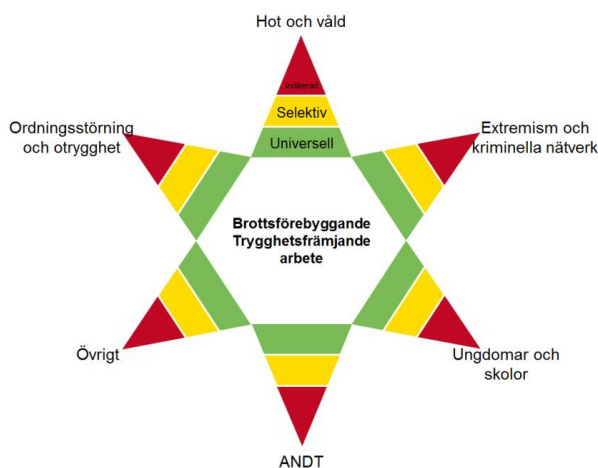
Utvärdering av insatser

Varje insats utvärderas och följs upp utifrån ovanstående nämnda material. Fagersta kommuns arbete med trygghet följs upp genom utvalda nyckeltal baserat på brottstatistik och trygghetsmätningar. Statistiska Centralbyråns medborgarundersökning genomförs vartannat år där trygghetsmätning ingår. Då boendesituation, utbildningsnivå, medelinkomst och andra folkhälsotal skiljer sig åt inom olika valdistrikt så kommer Fagersta kommuns brottsförebyggande och trygghetsskapande insatser att följas upp i respektive valdistrikt

Prioriteringskriterier

Kommunens prioriteringskriterier baseras på arbetet med lägesbilder som genomförs på kontinuerlig basis. Utifrån given mall arbetar vi med sex givna områden: Ordningsstörning och otrygghet, Hot och våld, Extremism och kriminella nätverk, Ungdomar och skolor, ANDT, Övrigt. Utifrån givna områden så är vår målsättning att i största möjliga grad använda Universella insatser för så bred grupp som möjligt men vid behov kan insatserna smalnats av att fokusera på utvald grupp eller individ.

Kommunen strävar efter att jobba preventivt och våra prioriteringar ska baseras på kunskapsbaserade analyser och fokus prevention.



forskare **Samarbete med**

Fagersta kommun samarbetar med Länsstyrelsen i Västmanland och har därigenom fått möjlighet att utbilda deltagarna i EST-gruppen, Lokala Brå representanter och Risbroskolans trygghetsteam i brottsförebyggande arbete av Henrik Andershed från Örebro Universitet. Detta gör att det finns en bred kompetens inom kommunen att jobba förebyggande och utbildningsinsatsen bör uppföljas.

Uppföljning och utvärdering

Fagersta kommuns Lokala Brå ansvarar för att planen utvärderas och följs upp varje år i samband med delårs- och årsbokslut.